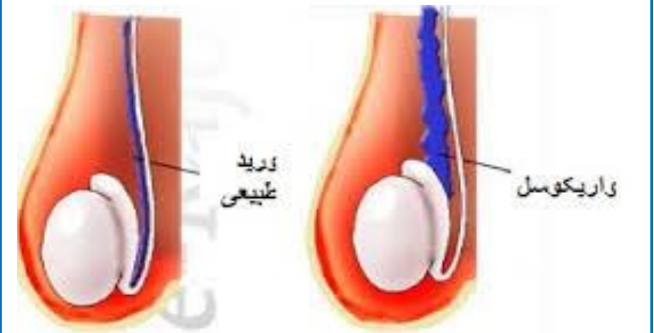


واریکوسل چیست؟

واریکوسل یک بیماری عروقی است که مربوط به وریدها (سیاهرگ هایی) است که در کیسه بیضه وجود دارد.

تشخیص:

تشخیص واریکوسل به دو صورت است : یکی به صورت خودآزمایی که در آن خود فرد به این خودآزمایی دست می زند و بدین صورت است که این وریدها را به وسیله دو انگشت اشاره و شست لمس می شود و مکان آن بالاتر از خود بیضه و قرار دادن کیسه بیضه بین دو انگشت و حتما به صورت ایستاده است. در این حالت منظره شبیه کیسه پر از کرم لمس می شود در موارد شدید حتی به صورت ظاهری دیده می شود. روش دوم سونوگرافی است این روش یک روش مطمئن در تشخیص واریکوسل است که حتی موارد خفیف آن را نیز نمایش می دهد.



درجه بندی واریکوسل

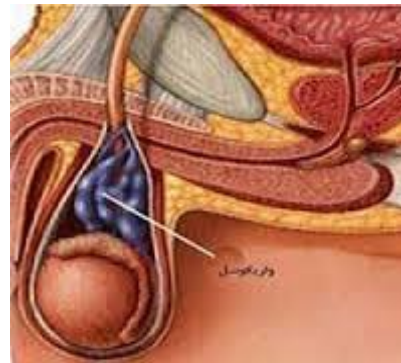
بر حسب شدت بیماری هر چه عروق گشادتر شده باشد (به درجه ۱ و ۲ و ۳) تقسیم می شود که نوع سه آن شدیدترین است که حتما باید جراحی شود. درجه ۱: وریدها در حالت ایستاده قابل مشاهده اند.

درجه ۲: وریدها در حالت ایستاده قابل لمس می باشند. درجه ۳: وریدها هنگام زور زدن قابل لمس می باشد.

پیش آگهی:

این بیماری یکی از علت های عقیمی در مردان می باشد. بدین صورت که دمای بیضه باید حدود ۳ درجه خنک تر از بدن باشد و به علت گشاد شدن عروق در آن محل سبب گرم شدن بیضه و تحلیل رفتن آن می شود و از قوام و اندازه آن کاسته می شود. همچنین سبب کاهش تحرک و کاهش تعداد و افزایش مرگ اسپرم ها می شود.

واریکوسل می تواند باعث کاهش رشد بیضه گردد. همچنین با اثر بر اسپرمها باعث کاهش حرکت و تعداد آنها خواهد شد.



درمان:

در بیشتر موارد واریکوسل منجر به مشکلات پزشکی نشده و نیاز به درمان ندارد ولی در صورت ناباروری، درد بیضه یا واریکوسل شدید، درمان واریکوسل جراحی است. بدین صورت که کمی بالاتر از ناحیه تناسلی برشی می دهند و آن ورید را قطع می کنند و آن ورید به مرور تحلیل می رود و واریکوسل از بین می برد (شش ماه) در این نوع جراحی احتمال عود بین ۵ تا ۲۵ درصد است.

پس از عمل از کی میتوان راه رفت؟

حدود چند ساعت پس از عمل می توانید روی تخت بنشینید و پاها را از لبه تخت آویزان کنید و سپس با کمک همراه راه بروید. ولی بهتر است تا ۴۸ ساعت اول بعد از عمل فعالیت محدود داشته و فقط در موارد ضروری (مثلا برای رفتن به دستشویی) از جای خود حرکت کنید.

رژیم غذایی پس از عمل چیست؟

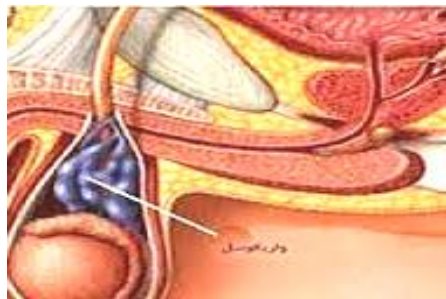
حدود هشت ساعت پس از عمل می توانید بتدریج از مایعات استفاده کنید. چنانچه از بییهوشی عمومی برای شما استفاده شده است، بهتر است غذاهای معمولی را از روز بعد شروع کنید.





بیمارستان عیسی بن مریم (ع)

واریکوسل



واحد آموزش به بیمار

تاریخ تدوین: پاییز ۱۳۹۴

بازنگری: ۱۴۰۰

کد پمفلت: HE - 122

شماره تماس با واحد آموزش به بیمار:

۶۷-۳۲۳۳۲۰۶۵ (داخلی ۲۹۲)

www.Bimaramozesh.blogfa.com

[Telegram.me/bimar_amozeesh](https://t.me/bimar_amozeesh)

Insta:isa-diabet

آیا جای برش عمل باقی می ماند؟

جای یک برش حدود چهار سانتیمتر در محل عمل باقی می ماند که بتدریج کم رنگ می شود. احساس سفتی اطراف و زیر محل عمل تا ۳ هفته بعد از بین خواهد رفت. اگر محل جراحی گرم، متورم، قرمز و دردناک شد و مقدار قابل توجهی مایع از محل برش خارج گردید یا تب داشتید به پزشک خود مراجعه کنید. مشاور علمی:

- منبع: غفاری، ف و فتوکیان، ز. آموزش به بیمار و خانواده، بشری، ۱۳۸۸، چاپ اول

درمانگاه تخصصی و فوق تخصصی بیمارستان

عیسی بن مریم (ع) با ارائه خدمات زیر همه

روزه آماده خدمت رسانی می باشد. جهت

اطلاعات بیشتر با شماره تلفن ۴۴۴۴۱۷۷۹

تماس بگیرید.

صبح ها (ساعت: ۰۰:۱۲ - ۰۰:۳۰)

بعد از ظهرها (ساعت: ۰۰:۱۹ - ۰۰:۱۴)

کلینیک دیابت (بارداری و غیر بارداری) - کلینیک پوست و مو (جراحی پلاستیک، زیبایی) - طب فیزیکی و نوار عصب عضله - غدد - گوارش - قلب و عروق - اطفال - نوزادان - زنان و مامایی - داخلی و جراحی مغز و اعصاب - داخلی - جراحی عمومی - ارولوژی - تغذیه و رژیم درمانی - ارتوپدی - آسم و آلرژی - گوش و حلق و بینی - روانپزشکی - طب سالمندان - کلینیک زنان - بیماری های عفونی

پس از عمل چند روز باید بستری بود؟

چنانچه مشکل خاصی وجود نداشته باشد، عصر همان روز یا صبح روز بعد از عمل ترخیص خواهید شد.

پس از چه مدت می توان به سر کار رفت؟

از یک هفته پس از عمل می توان به فعالیتهای عادی بازگشت. طی دو هفته اول بعد عمل باید از انجام کارهای سنگین خودداری کرد ولی پس از آن ورزش و فعالیت موجب عود واریکوسل نمی شود و بلامانع است.

پس از جراحی تا کی باید پانسمان را تعویض کرد؟

پانسمان شما قبل از ترخیص از بیمارستان تعویض خواهد شد. این پانسمان را دو روز بعد از عمل بردارید و اگر ترشحاتی وجود نداشته باشد پس از آن دیگر نیاز به پانسمان ندارید.

چه مدت پس از عمل می توان به حمام رفت؟

در صورتی که محل زخم ترشح نداشته باشد، دو روز بعد از عمل می توان به حمام رفت.

بخیه ها کی خارج می شوند؟

با نظر پزشک پس از هفت الی ده روز بخیه ها خارج می شوند.

پس از ترخیص چه دارویی نیاز است؟

بسته به نیاز، مسکن و آنتی بیوتیک توسط پزشک تجویز می شود و در صورتی که عمل به علت ناباروری بوده است، داروهای دیگری هم لازم است.