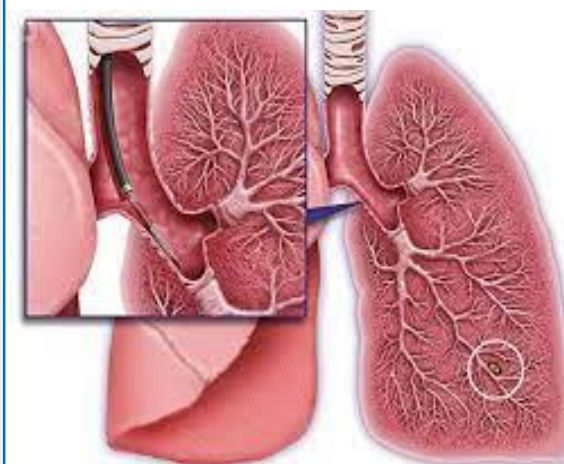


برونکوسکوپي

مشاهده مستقیم و معاینه حنجره، تراشه و انشعابات برونش با کمک برونکوسکوپ فایبراپتیک انعطاف پذیر ویبا برونکوسکوپ سخت، می باشد.

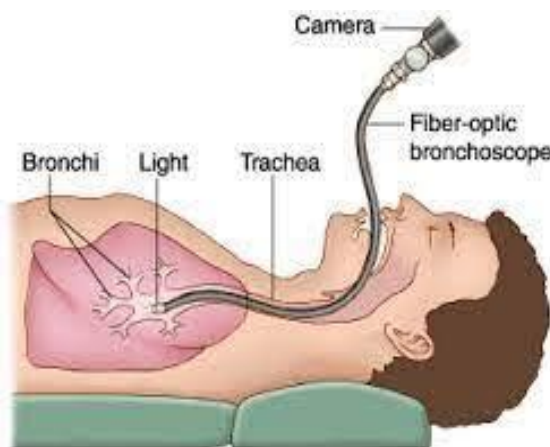
برونکوسکوپي جهت خارج کردن جسم خارجی از انشعابات درخت برونشی، کنترل خونریزی، درمان مشکلات ریه پس از اعمال جراحی ریه، تخریب و خارج کردن ضایعات و برای استنت گذاری در راه هوایی، جهت رفع انسدادهای ناشی از تومور

اگر شما در حال مصرف هر یک از داروهای زیر هستید، لطفاً با دکتر خود و یا مرکز آزمون دستورات عمل را چک کنید. احتمالاً از شما خواسته خواهد شد که آسپرین و داروهای ضد التهاب (داروهای آرتريت) داروهای دیابت (انسولین و گلوکوکورتیکوئید) و داروهای قلبی را قطع کنید.



آموزش های قبل از برونکوسکوپي

- ✓ شب قبل از آزمون از خوردن و نوشیدن هر چیزی پس از نیمه شب خودداری کنید.
- ✓ اگر دکتر یا مرکز آزمون، به شما گفت که داروهای معمول خود را مصرف کنید، شما میتوانید آنها را فقط با جرعه های کوچک آب استفاده کنید.
- ✓ در صورت بارداری پزشک خود را مطلع کنید.
- ✓ شما باید حتماً همراه داشته باشید.
- ✓ از ۲۴ ساعت قبل از آزمون از نوشیدنی های حاوی الکل استفاده نکنید.
- ✓ دندانهای مصنوعی، لنزهای تماسی و جواهرات خود را خارج کنید.



در طول آزمون چه رخ می دهد؟

این اقدام بصورت سرپایی انجام میشود و ۴۵-۶۰ دقیقه طول میکشد.

ابتدا، شما در وضعیت خوابیده یا نیمه نشسته دراز میکشید و یا به صندلی تکیه میدهید. سیم های ویژه برای نظارت بر ضربان قلب شما در طول آزمون، به سینه شما وصل خواهد شد. شما ممکن است اکسیژن دریافت کنید و میزان اکسیژن و سرعت تنفس در طول آزمون تحت نظارت است. فشار خون شما نیز مانیتور خواهد شد.

زمانی که برونکوسکوپ از طریق دهان وارد میشود شما باید از طریق بینی وبا داهان باز نفس بکشید. لافاصله قبل از برونکوسکوپي برای بی حسی گلو و توقف رفلکس استفراغ بیحس کننده موضعی اسپری میشود. این کار به پیشرفت برونکوسکوپ به داخل تراشه شما کمک میکند.

بعد از تاثیر داروهای بیحسی، برونکوسکوپ آغشته به ژل بیحسی از طریق بینی ویا دهان به داخل مجاری تنفسی شما هدایت خواهد شد. توام با جلو راندن برونکوسکوپ مقدار کمی داروی بیحس کننده به منظور کاهش سرفه و خس خس سینه ممکنست به داخل مجاری تنفسی اسپری شود.



بیمارستان عیسی بن مریم (ع)

راهنمای مراقبت بعد از برونکوسکوپ



واحد آموزش به بیمار

تدوین: بهار ۱۴۰۰

کد پمفلت: H.E.169

شماره تماس با واحد آموزش به بیمار:

۶۷-۳۲۳۳۲۰۶۵ (داخلی ۲۹۲)

www.Bimaramozesh.blogfa.com

[Telegram.me/bimar_amoresh](https://t.me/bimar_amoresh)

Insta:isa-diabet

مراقبت های پس از انجام برونکوسکوپ

زیر سر شما باید بالا باشد.

تا از بین رفتن اثرات داروی بیحسی و برگشتن رفلکس گگ (حالت اق زدن) از خوردن مایعات و غذا اجتناب کنید.

بهتر است روز اول یا تا زمانی که گلودرد از بین میرود از یک رژیم نرم یا مایعات (سوپ، آش، فرنی، شیربرنج) استفاده کنید.

اگر دچار گرفتگی صدا یا گلودرد شدید برای رفع آن پس از برگشت رفلکس گگ قرص مکیدنی یا مسکن برای شما تجویز میشود.

بلافاصله بعد از انجام برونکوسکوپ یک عکس از ریه شما گرفته خواهد شد.

از استعمال دخانیات بعد از انجام برونکوسکوپی بعلت ایجاد سرفه و بروز خونریزی اجتناب کنید.

در صورت بروز سرفه همراه با ترشحات خونی بیش از حد، مشکل در نفس کشیدن، خس خس و درد قفسه سینه به پزشک مراجعه کنید.

چه چیز را باید به دکتر خود گزارش دهید؟

اگر شما هر یک از موارد زیر را داشتید، بلافاصله با دکتر یا پرستار خود تماس بگیرید:

تنفس افزایش یافته و سخت

افزایش در مقدار خون در خلط خود

سرفه غیر قابل کنترل

ناراحتی قفسه سینه

مشاور علمی:

آقای دکتر علی عموشاهی (متخصص بیهوشی)

نوبت دهی تلفن درمانگاه عیسی بن مریم: ۳۳۰۳۳۴۴۰

صبح ها (ساعت: ۰۰:۱۲ - ۰۷:۳۰)

بعد از ظهرها (ساعت: ۰۰:۱۹ - ۰۰:۱۴)

درمانگاه تخصصی و فوق تخصصی بیمارستان عیسی

بن مریم (ع) با ارائه خدمات زیر همه روزه آماده

خدمت رسانی می باشد. جهت اطلاعات بیشتر با

شماره تلفن ۴۲۴۴۱۷۷۹ تماس بگیرید.